

# Έμφυλες προσεγγίσεις στη διδασκαλία της ιστορίας. Μελέτη περίπτωσης: το εργοστάσιο Λιπασμάτων στη Δραπετσώνα

Ελένη Πατσιατζή

Εκπαιδευτικός, MA Education and Human Rights

## Η αναγκαιότητα έμφυλων προσεγγίσεων

Αν και ο χώρος της σχολικής κοινότητας αποτελεί ένα από τα κυρίαρχα πολιτισμικά πλαίσια μέσα στο οποίο δομούνται και αναπαράγονται νοήματα και πρακτικές που διαμορφώνουν τις έμφυλες ταυτότητες των μαθητών/μαθητριών, παρατηρείται συχνά η απουσία έμφυλων προσεγγίσεων σε επιμέρους γνωστικά αντικείμενα, ιδίως στο μάθημα της Ιστορίας. Η δράση των γυναικών συχνά αγνοείται ή υποβαθμίζεται στα σχολικά εγχειρίδια, που εστιάζουν περισσότερο στην πολιτική και στρατιωτική ιστορία, με αποτέλεσμα την αναπαραγωγή προκαταλήψεων για τους έμφυλους ρόλους, καθώς και τη νομιμοποίηση της έμφυλης ασυμμετρίας. Η προώθηση μιας κοινωνικής πολιτικής για την ισότητα των φύλων μέσα από την ενδυνάμωση των γυναικών αποτελεί, ωστόσο, έναν από τους οκτώ σημαντικούς στόχους που έχουν τεθεί διεθνώς ως Στόχοι Ανάπτυξης Χιλιετηρίδας (Millennium Development Goals UNESCO, 2005).

Το φύλο είναι πλέον διεθνώς αναγνωρισμένο εργαλείο *ανάλυσης*, που μπορεί να συμβάλει σημαντικά στην καλλιέργεια της έννοιας της πολιτεϊότητας, στην ανάπτυξη της ενσυναίσθησης, στην καταπολέμηση των προκαταλήψεων και των στερεοτύπων, στην ενδυνάμωση των κοριτσιών και στην άμβλυνση της έμφυλης ασυμμετρίας. Ήδη από τη δεκαετία του 1960, προσεγγίσεις όπως του Τ. Κουν, του Μ. Φουκώ για την κοινωνική κατασκευή της γνώσης κ.ά. αμφισβήτησαν τις κυρίαρχες αντιλήψεις και έθεσαν το ζήτημα της σχέσης των γυναικών με τις επιστήμες, με κύριο πρόταγμα των επιστημολογικών θεωρήσεων την ανάδειξη του ανδροκεντρικού χαρακτήρα των επιστημών, όπως είχαν συγκροτηθεί παραδοσιακά.<sup>1</sup> Ο φεμινιστι-

1. Γιάννα Κατσιαμπούρα, «Το φύλο στην ιστορία των επιστημών», στο Κ. Σκορδούλης (επιμ.), *Ιστορία και φιλοσοφία των επιστημών της φύσης*, Τόπος, Αθήνα 2008, 152.

κός κριτικός λόγος στις επιστήμες θεμελιώθηκε στη διττή αρχή ότι τόσο το φύλο όσο και η επιστήμη είναι κοινωνικά κατασκευασμένες κατηγορίες<sup>2</sup>. Ωστόσο, αν και βρισκόμαστε στις αρχές του 21ου αιώνα, εξακολουθούμε να παρατηρούμε την απουσία έμφυλων προσεγγίσεων στη δευτεροβάθμια εκπαίδευση αλλά και φεμινιστικής παιδαγωγικής. Η κοινωνική κατασκευή του φύλου και της γνώσης παραμένει θέμα εν πολλοίς άγνωστο στην εκπαιδευτική κοινότητα.

Για να είμαστε πιο σαφείς, οφείλουμε να αναφέρουμε ότι το κοινωνικό φύλο περιγράφει τα χαρακτηριστικά που επιβάλλεται κοινωνικά να φέρει το κάθε βιολογικό φύλο (άνδρας-γυναίκα) στον εκάστοτε κοινωνικό σχηματισμό, εννοιολογείται, δηλαδή, ως πολιτισμική και κοινωνική κατασκευή, με συγκεκριμένο κάθε φορά αλλά και μεταβαλλόμενο περιεχόμενο στην ιστορικότητά του.<sup>3</sup> Το κοινωνικό φύλο (gender) ως όρος εισήχθη για πρώτη φορά από την Αν Όκλι στο έργο της *Sex, Gender and Society* (1972). Σύμφωνα με τον ορισμό της ιστορικού Τζόαν Σκοτ, «το κοινωνικό φύλο ή έμφυλη ταυτότητα gender είναι η κοινωνική κατηγορία που επιβάλλεται σε ένα βιολογικά έμφυλο σώμα»<sup>4</sup>. Η Τζ. Μπάτλερ τονίζει ότι το φύλο συνιστά πράττειν, είναι επιτέλεση, δεν είναι κάτι το οποίο κάποιος είναι αλλά κάτι το οποίο κάποιος κάνει, μια πράξη. Επομένως, το φύλο συγκροτείται από την καθημερινή ζωή, τις διεκδικήσεις, και οι ταυτότητες αναζωπυρώνονται από τις σχέσεις των υποκειμένων,<sup>5</sup> και είναι σημαντικό να συμπεριλάβουμε την έμφυλη οπτική στην εκπαιδευτική διαδικασία.

Η προσπάθεια ενδυνάμωσης των κοριτσιών με χρήση φεμινιστικής παιδαγωγικής μπορεί να συμβάλει στην προσπάθεια, ώστε τα μελλοντικά πολιτικά υποκείμενα να αναγνωρίζουν την ανάγκη έμπρακτου σεβασμού των ανθρωπίνων δικαιωμάτων. Συχνά, ο όρος φύλο ταυτίζεται με τη γυναίκα,<sup>6</sup> αν και η έμφυλη προσέγγιση των ζητημάτων δεν μπορεί να αποκλείει και άλλες εκφάνσεις θηλυκοτήτων.

Παρά τη σαφή στοχοθεσία της UNESCO, στα νέα ΠΣ Ιστορίας (έκδοση 2018-2019) δεν προβλέπεται μετατόπιση του ενδιαφέροντος προς την έμφυλη οπτική και την υιοθέτηση της φεμινιστικής παιδαγωγικής, όπως διαφαίνεται από την κριτική που

2. Evelyn F. Keller, *Reflections on Gender and Science*, Yale, Νιου Χέιβεν και Λονδίνο 1985, 3.

3. Έφη Αβδελά, «Ιστορία του φύλου στην Ελλάδα: από τη διαταραχή στην ενσωμάτωση», συνέδριο «Το φύλο, τόπος συνάντησης των επιστημών: ένας πρώτος ελληνικός απολογισμός», Πανεπιστήμιο Αιγαίου, Τμήμα Κοινωνικής Ανθρωπολογίας και Ιστορίας, Μυτιλήνη 11-12/10/2003.

4. Τζόαν Σκοτ, «Το φύλο: Μια χρήσιμη κατηγορία της ιστορικής ανάλυσης», στο Έ. Αβδελά, Ά. Παρρά (επιμ.), *Σιωπηρές ιστορίες: Γυναίκες και φύλο στην ιστορική αφήγηση*, Αλεξάνδρεια, Αθήνα 1997.

5. Robert W. Connell, *Το κοινωνικό φύλο*, Επίκεντρο, Θεσσαλονίκη 2006.

6. Ποθητή Χαντζαρούλα, «Ιστοριογραφικές προσεγγίσεις του φύλου», στο Βενετία Καντσά, Βασιλική Μουτάφη, Ευθύμιος Παπαταξιάρχης (επιμ.), *Μελέτες για το φύλο στην ανθρωπολογία και στην ιστορία*, Αλεξάνδρεια, Αθήνα 2012.

άσκησε το Δίκτυο των Επιτροπών Ισότητας των Φύλων (ΕΙΦ) δεκατεσσάρων ΑΕΙ. Πιο συγκεκριμένα, αναφέρουν:

Στο ΠΣ του γνωστικού αντικειμένου-μαθήματος με τίτλο «Ιστορία» δεν υπάρχει ούτε μια αναφορά στην έννοια του Φύλου, ενώ επίθετα όπως «έμφυλος/η/ο» είναι απόντα. Ακόμα και στο Λύκειο, όπου έχουμε μια θεματική προσέγγιση της ιστορικής γνώσης και αναπτύσσονται ενδιαφέρουσες θεματικές ενότητες, όπως «Τρόποι και μέσα παραγωγής, προϊόντα, υπηρεσίες», ή «Κοινωνικές τάξεις και ομάδες», οι εμπειρίες των γυναικών είναι έξω από τα ιστορικά γεγονότα που παρατίθενται και αποσιωπάται η δραστηριοποίησή τους σε τομείς, όπως η οικιακή απασχόληση ή η χαμηλόμισθη εργασία, που επέτρεψαν τη δραστηριοποίηση των ανδρών στον δημόσιο βίο.

### **Θεματικός Φάκελος: Έμφυλες προσεγγίσεις και ιστορικός γραμματισμός**

Λαμβάνοντας υπόψη τον σχεδιασμό του νέου ΠΣ για το μάθημα της Ιστορίας της Α΄ Λυκείου σχεδιάστηκε ο Θεματικός Φάκελος με τίτλο «Έμφυλες προσεγγίσεις στη διδασκαλία της ιστορίας. Μελέτη περίπτωσης: το εργοστάσιο Λιπασμάτων στη Δραπετσώνα», φάκελος που εστιάζει τοπικά στην περιοχή της Δραπετσώνας και τη βιομηχανική μονάδα του εργοστασίου Λιπασμάτων της περιοχής, αλλά μπορεί να λειτουργήσει παραδειγματικά και για άλλες περιοχές με βιομηχανικές ζώνες στις οποίες εργάστηκαν γυναίκες («φαμπρικούδες»), είτε γηγενείς είτε προσφυγικής καταγωγής.

Η συγκεκριμένη θεματική επελέγη όχι μόνο λόγω της σύνδεσής της με το νέο ΠΣ, και συγκεκριμένα με την ενότητα «Ο καπιταλισμός ως παγκόσμιο σύστημα», αλλά και λόγω της κοντινής απόστασης της βιομηχανικής περιοχής από τον χώρο της σχολικής μονάδας (1ο ΓΕΛ Δραπετσώνας). Επιπρόσθετα, ελήφθη υπόψη η δυνατότητα πρόσβασης των μαθητών/μαθητριών σε πλήθος πρωτογενών και δευτερογενών πηγών, καθώς και η δυνατότητα πρόσβασής τους σε προφορικές μαρτυρίες συγγενών που εργάστηκαν στο παρελθόν στη συγκεκριμένη βιομηχανική μονάδα. Προηγήθηκε από τη διδάσκουσα μικρή επισκόπηση σε υλικό πηγών με κύριο ερώτημα την παρουσία των εργατριών σε αυτές. Όπως συνήθως συμβαίνει, η «αορατότητα» των εργατριών ήταν παραπάνω από εμφανής, επομένως έδινε το έναυσμα για περαιτέρω προβληματισμό σχετικά με την έννοια της αποσιώπησης και της περιθωριοποίησης των γυναικών στην οικονομική ζωή και στη συνδικαλιστική δράση μέχρι και το πολύ πρόσφατο παρελθόν.

Η βιομηχανική μονάδα της Ανώνυμης Ελληνικής Εταιρείας Χημικών Προϊόντων και Λιπασμάτων (ΑΕΕΧΠΛ), γνωστή στην περιοχή ως «Λιπάσματα», ιδρύθηκε το 1909 και συνέχισε τη λειτουργία της έως και το 1993. Το εταιρικό κεφάλαιο ίδρυσής της ανερχόταν στα 2.000.000 δρχ. Το εργοστάσιο αναγέρθηκε σε έκταση 57.380 τ.μ. στην περιοχή Κράκαρη, σε οικόπεδο που ανήκε εξ αδιαιρέτου στους Λεόντιο Οικονομίδη και Νικόλαο Κανελλόπουλο. Σύμφωνα με τις πηγές, το 1910 απασχολούσε περίπου δύο εκατοντάδες εργάτες και εργάτριες, ενώ στα τέλη της δεκαετίας του 1920 το προσωπικό έφτανε τους/τις 1850 εργαζόμενους/ες (πηγή ΕΙΕ). Πρόκειται για σημαντικό επίτευγμα της δεύτερης εκβιομηχάνισης στην Ελλάδα και παρέμεινε μοναδικό στο είδος του στη χώρα έως και το 1960. Πολύ σύντομα από την έναρξη λειτουργίας του άρχισε να προμηθεύει οξέα στις βιομηχανίες, υπερφωσφορικά λιπάσματα στους καλλιεργητές –ανοίγοντας ουσιαστικά την αγορά αυτή, μια και η χρήση λιπασμάτων ήταν ως τότε περιορισμένη–, γεωργικά φάρμακα λίγο αργότερα, ενώ το 1912 εγκατέστησε τον πρώτο κλίβανο υαλουργίας.



**Εικόνα 1.** Η βιομηχανική περιοχή της Εταιρείας Λιπασμάτων

Πηγή: <http://synoikismoi.eie.gr/index.html>

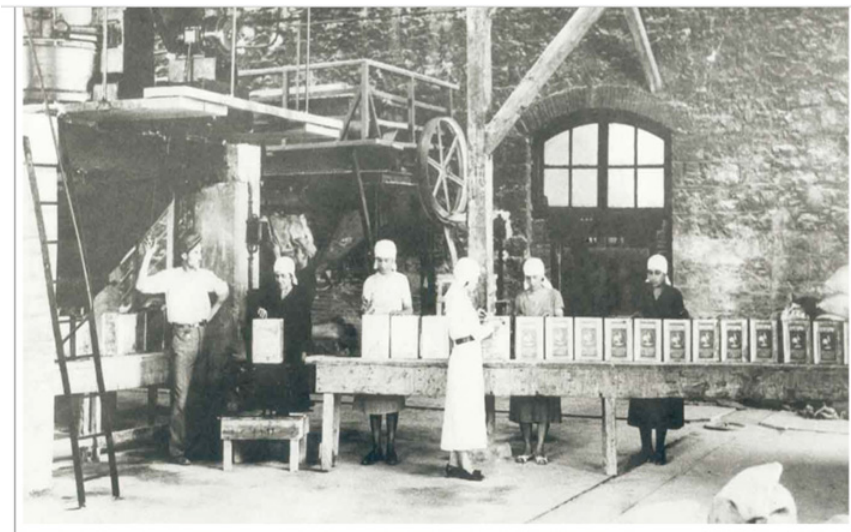
Αν και λίγα χρόνια πριν από τα εγκαίνια του εργοστασίου, η Καλλιρρόη Παρρέν εντόπιζε τα πολλαπλά προβλήματα που αντιμετώπιζαν οι γυναίκες εργάτριες<sup>7</sup>,

---

7. «Η εργάτις των εργοστασίων είνε ίσως το μεγαλύτερον θύμα, είνε αληθής μάρτυς εις την κατηγορία των γυναικών όλων των τάξεων. [...] ως σύζυγος μυρίας υφίσταται βασάνους. Τα παιδιά της

φαίνεται πως αυτά δεν έπαψαν να απασχολούν και τις εργάτριες της περιοχής της Δραπετσώνας. Πολλαπλοί έμφυλοι ρόλοι και επιτελέσεις του φύλου εντός του οικιακού χώρου, αλλά και αναγκαστική έξοδος στον δημόσιο χώρο για μισθωτή εργασία και ενίσχυση της οικονομίας του οίκου, χωρίς ωστόσο να αλλάζει κάτι ως προς τις προηγούμενες υποχρεώσεις, που απέρρεαν από την ιδιότητα της μητέρας ή της συζύγου, δηλαδή από τις επιβεβλημένες επιτελέσεις του κοινωνικού φύλου.

Στον Θεματικό Φάκελο, τόσο ως προς το οπτικό υλικό όσο και ως προς τις πρωτογενείς πηγές, δίνεται ιδιαίτερη έμφαση στην ανάδειξη, μέσω του κατευθυνόμενου διαλόγου, της «αορατότητας» των γυναικών, ιδίως στον δημόσιο χώρο, τον χώρο εργασίας. Προνομιακό πεδίο ανάδειξης αυτού του ζητήματος είναι δημοσιεύματα της εποχής που αναφέρονται σε απεργίες αλλά και στις συνθήκες εργασίας εντός του εργοστασίου. Η απουσία αναφορών στις εργάτριες είναι εντυπωσιακή, σαν να μην εργάζονται και εκείνες ή σαν να απέχουν από τις απεργιακές κινητοποιήσεις. Σε όλα τα κείμενα χρησιμοποιείται αποκλειστικά το αρσενικό γένος. Η παρουσία των γυναικών μπορεί να ιχνηλατηθεί επίσης από φωτογραφίες εντός του εργοστασίου και από προφορικές μαρτυρίες σε εκπομπές ντοκιμαντέρ όπου μιλούν εργάτριες, ή από τις προφορικές μαρτυρίες που μπορούν να συλλέξουν οι μαθητές/μαθήτριες θέτοντας σχετικές ερωτήσεις στο πλαίσιο ημιδομημένων συνεντεύξεων.



**Εικόνα 2.** Αρχείο ΑΕΕΧΠΛ

εγκαταλελειμμένα εις την τύχην των, ο σύζυγος κατά τα τρία τέταρτα άσωτος, μέθυσος και τυραννικός. Οι νόμοι αδιάφοροι, ούτε καν έλαβον υπ' όψιν την ατυχή αυτήν ύπρραξιν.» Κ. Παρρέν, «Η εργάτις των πόλεων», 1/11/1898, αρ. 549.



Το υλικό των πρωτογενών και δευτερογενών πηγών, κατάλληλα «φωτισμένο» από τον/την διδάσκων/ουσα μπορεί να αναδείξει τη συμβολή των εργατριών στην εξέλιξη της συγκεκριμένης βιομηχανικής μονάδας αλλά και στην ανάπτυξη της κοινωνικής ζωής της περιοχής, ιδίως μετά τη Μικρασιατική Καταστροφή και την άφιξη των προσφυγισσών, που πολλές από αυτές εργάστηκαν στην ΑΕΕΧΠΛ («Λιπάσματα») και εγκαταστάθηκαν σε προσφυγικές κατοικίες σε κοντινή απόσταση από το εργοστάσιο. Πάνω από 25.000 πρόσφυγες εγκαταστάθηκαν σε μια μικρή περιοχή από τον Άγιο Διονύσιο, στο λιμάνι του Πειραιά, έως και το εργοστάσιο, σε συνθήκες εξαιρετικά αντίξοες, χωρίς κρατική μέριμνα για ζητήματα ύδρευσης ή αποχέτευσης.



**Εικόνα 3.** Πηγή EIE <http://synoikismoι.eie.gr/index.html>

Η εξέλιξη του εργοστασίου έως και την καταληκτική ημερομηνία λειτουργίας του μπορεί να αποτελέσει αφορμή όχι μόνο για έμφυλες προσεγγίσεις, όπως αυτές για τις οποίες έγινε λόγος παραπάνω, αλλά και για διερεύνηση της οικονομικής πορείας του εργοστασίου σε συσχέτιση με την πορεία της ελληνικής οικονομίας, εάν το κρίνει ο/η διδάσκων/ουσα.

### **Διαθεματικότητα και οπτικός γραμματισμός**

Στον συγκεκριμένο Θεματικό Φάκελο προτείνεται κυρίως η έμφυλη οπτική για όλους τους λόγους που προαναφέρθηκαν. Ωστόσο, δεν απουσιάζει από το παρεχόμενο προς τους/τις μαθητές/μαθήτριες υλικό και η Λογοτεχνία, ως ειδική κατη-

γορία της δημόσιας ιστορίας, προκειμένου οι μαθητές/μαθήτριες να προσεγγίσουν με περισσότερη ενσυναίσθηση τις συνθήκες διαβίωσης και τους κοινωνικούς/ταξικούς προβληματισμούς και περιορισμούς των κατοίκων της περιοχής. Αξιοποιούνται ποιήματα του Τάσου Λειβαδίτη (το πολύ γνωστό, λόγω της μελοποίησής του από τον Μίκη Θεοδωράκη, «Δραπετσώνα») και του Αντώνη Σαμαράκη, ενώ λαμβάνεται μέριμνα και για τον οπτικοακουστικό γραμματισμό των μαθητών/τριών με την παρακολούθηση σκηνών από ταινίες που θίγουν κοινωνικά ζητήματα τα οποία αφορούν την εργατική τάξη και την αντιμετώπιση των γυναικών. Ενδεικτικά, προτείνονται οι ταινίες *Συνοικία το όνειρο*, σε σκηνοθεσία Αλέκου Αλεξανδράκη, που αναπαριστά τη ζωή ανθρώπων της βιοπάλης και προσφύγων και η οποία είναι ελεύθερη στο διαδίκτυο, καθώς και η ταινία *Norma Rey*, σε σκηνοθεσία Μάρτιν Ριτ, που είναι βασισμένη στη ζωή και τις διεκδικήσεις της εργάτριας Κρίσταλ Λι Σάτον.

Ο στόχος της συμμετοχής των μαθητών/μαθητριών στην παραγωγή κινηματογραφικού υλικού με βάση την έρευνα που οι ίδιοι/ες θα διεξαγάγουν μπορεί να εξακτινωθεί τόσο προς την κατεύθυνση της παραγωγής σεναρίου, ως άσκησης δημιουργικής γραφής, όσο και προς την κατεύθυνση της σύνθεσης των προφορικών μαρτυριών που θα συλλεγούν για τη δημιουργία μαθητικού ντοκιμαντέρ. Ανάλογα με την επιθυμία της ομάδας και του/της εκπαιδευτικού, εναλλακτικά μπορεί να προκύψει η παραγωγή ταινίας ντοκιμαντέρ μικρού μήκους, που θα αναδεικνύει τις διάφορες φάσεις της λειτουργίας του εργοστασίου, ή ακόμη και ταινία που θα στηρίζεται σε σενάριο που δύναται να προκύψει ως προϊόν μυθοπλασίας από μέρους των μαθητών/μαθητριών με έμφαση στην αναπαράσταση της ζωής των γυναικών που εργάζονταν στο συγκεκριμένο εργοστάσιο, ενισχύοντας τόσο την οικονομία του τόπου όσο και το οικογενειακό εισόδημα.

## Γενική βιβλιογραφία

- Αβδελά, Ε. και Ψαρρά, Α. (επιμ.). (1997). *Σιωπηρές ιστορίες. Γυναίκες και φύλο στην ιστορική αφήγηση*. Αθήνα: Αλεξάνδρεια.
- Αβδελά, Ε. (2003). «*Ιστορία του φύλου στην Ελλάδα: από τη διαταραχή στην ενσωμάτωση*» Συνέδριο Το φύλο, τόπος συνάντησης των επιστημών: ένας πρώτος ελληνικός απολογισμός». Μυτιλήνη: πανεπιστήμιο Αιγαίου, Τμήμα Κοινωνικής Ανθρωπολογίας και Ιστορίας, Μυτιλήνη, 11-12.10.2003.
- Βαρίκα, Ε. (1987). *Η εξέγερση των κυριών. Η γέννηση της φεμινιστικής συνείδησης στην Ελλάδα 1833-1907*. Αθήνα: Ίδρυμα Έρευνας και Παιδείας της Εμπορικής Τράπεζας της Ελλάδος.
- Κατσιαμπούρα, Γ. (2008). «*Το φύλο στην ιστορία των επιστημών*». Στο Σκορδούλης Κ. (επιμ.), *Ιστορία και φιλοσοφία των επιστημών της φύσης*. Αθήνα: Τόπος.

- Κόκκινος, Γ. (1990). «Νεοτερικότητα ή Πραγματικότητα; Ολότητα ή αποσπασματικότητα; Κριτική στάση ή ιδεολογική φόρτιση; Προς μια ανίχνευση των διδακτικών σκοπών του μαθήματος της ιστορίας στη δευτεροβάθμια εκπαίδευση» στη *Φιλολογική*, τ. 31-32, σσ. 26-29.
- Κόκκινος, Γ. (2000). *Διδακτικές προσεγγίσεις στο μάθημα της ιστορίας*, Αθήνα: Μεταίχμιο.
- Conell, W.R. (2006). *Το κοινωνικό φύλο*. Θεσσαλονίκη: Επίκεντρο.
- Λεμονίδου, Ε. (2017). *Η Ιστορία στη μεγάλη Οθόνη. Ιστορία, κινηματογράφος και εθνικές ταυτότητες*. Αθήνα: Ταξιδευτής.
- Παπαστεφανάκη, Λ. (2015). «Ανάμεσα στην ιστορία της βιομηχανίας και την ιστορία της εργασίας: η οπτική του φύλου στην ελληνική ιστοριογραφία» στο *Το Φύλο στην Ιστορία. Αποτιμήσεις & παραδείγματα*. Αθήνα: Ασίνη.
- Σκοτ, Τ. (1997). «Το φύλο: Μια χρήσιμη κατηγορία της ιστορικής ανάλυσης», στο Αβδελά Ε./ Ψαρρά, Α. (επιμ.), *Σιωπηρές ιστορίες: Γυναίκες και Φύλο στην Ιστορική Αφήγηση*. Αθήνα: Αλεξάνδρεια.
- Spender, D. & Sarah, E. (1980). *Learning to Lose: Sexism and Education*. London: The Women's Press.
- Fox Keller, E. (1985). *Reflections on Gender and Science*. New Haven and London: Yale.
- Χαντζαρούλα Π. (2012). Ιστοριογραφικές προσεγγίσεις του φύλου. Στο Β.Μ.Ε.Π Βενετία Κατσαλά (επιμ.), *Μελέτες για το φύλο στην ανθρωπολογία και στην ιστορία*. Αθήνα: Αλεξάνδρεια.